

Stockholm 2010-10-28

Brand på träningscenter – SATS Zenit, Mäster Samuelsgatan, Stockholm den 21 oktober 2010

En brand inträffade den 21 oktober 2010 i SATS Zenit's träningscenter på Mäster Samuelsgatan i centrala Stockholm. Fastigheten inklusive träningsanläggningen är helt sprinklerskyddad. Brandförsvaret larmades via 112 från den person som upptäckte branden. Branden hade börjat i en kabelränna nära receptionsdisken. Den person som larmade brandförsvaret fick under samtalet uppleva hur ett sprinklerhuvud nära branden aktiverades. Vid brandförsvarets ankomst efter cirka 8 – 10 minuter så var branden helt släckt. Det var en torsdag med full aktivitet från tidig morgon på träningscentret. Skadorna blev minimala och verksamheten kunde öppna igen 2 timmar efter att brandförsvaret lämnat träningscentret.

1. Fakta om anläggningen

SATS Zenit ligger på Mäster Samuelsgatan och anläggningen anser företaget själva vara Stockholms modernaste träningscenter med stora ljusa träningslokaler och med konferensmöjligheter. Här har SATS aktiviteter för olika former av träning. Anläggningen har med sitt centrala läge en mycket stor verksamhet. Hela anläggningen är sprinklerskyddad av fastighetsägaren.



Bild 1. SATS Zenit träningscenter, Mäster Samuelsgatan, Stockholm

2. Kortfattad resumé

När den första personalen kommer till arbetsplatsen vid ca 05.30 den 21 oktober 2010 upptäcker personen att det brinner i direkt anslutning till företagets receptionsdisk. Det brinner med öppen låga och med relativt kraftig rökutveckling i en vertikal kabelränna av plastmaterial på väggen, där ett antal styr- & reglerkablar installerats (se bild 2 – 5). Trolig orsak anses vara en överbelastning alternativt en kortslutning. Orsaken är dock fortfarande under utredning.

Sprinkler Räddar Liv

Sprinklerfrämjandet

Den person som upptäckte branden beslutar sig för att ringa 112 (bra beslut) och larma brandförsvaret, då personen uppenbarligen inte vågar använda en av brandsläckarna i receptionen - ”*det brann ju i elektriska ledningar och då jag inte visste om jag kunde använda den brandsläckare som fanns nära receptionsdisken, så kändes det tryggare för mig att ringa 112*”. Samtidigt som personen får kontakt med larmcentralen aktiveras ett sprinklerhuvud i taket som är placerad nära branden vars lågor nu nått upp mot taket.

Vid räddningstjänstens ankomst cirka 8-10 minuter senare, konstaterades att branden hade släckts av ett sprinklerhuvud. Branden hade begränsats till det hörn av väggen där den startat, varför egendomsskadorna blev mycket begränsade (se bild 2 – 5).



Bild 2. Receptionen – branden startade i hörnet vid larmknappen



Bild 3. Detalj av samma hörn

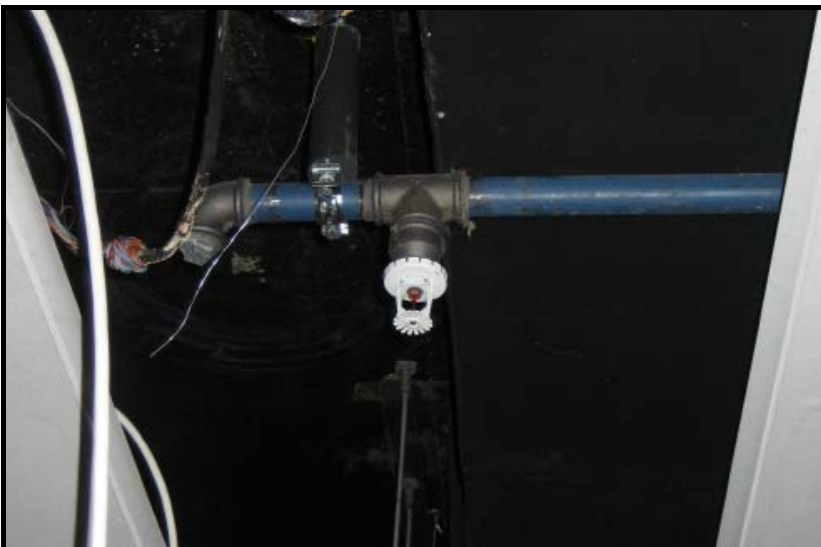


Bild 4. Detalj av aktiverat sprinklerhuvud (68° QR)



Bild 5: Brandskadat hörn

Brandförsvaret kunde vid sin ankomst konstatera att branden redan var släckt av det enda aktiverade sprinklerhuvudet.

Räddningstjänstens första åtgärd blev att stänga av sprinklervattnet som varit aktivt i cirka 10 - 12 minuter. Det innebär att relativt stora mängder vatten spridits ut lokalt över området runt receptionsdisk.

Akuta restvärdeinsatser sattes i detta skede igång genom brandförsvarets försorg. Vattendammsugning och annan sanering utfördes utan fördröjning. Fläktar för torkning installerades samma dag och vid mitt besök på anläggningen några dagar efter branden fanns inga synliga skador kvar förutom det som visas på bild 5. 2 timmar efter branden öppnade SATS Zenit igen för sina kunder med en helt återställd receptionsdisk (se bild 2). Sprinklersystemet återställdes samma dag.

3. Slutsatser

”Ännu en solskenshistoria” – säger Ronnie Berggren på FireTech Engineering.

”Vi är så lyckliga för att vi hade sprinklerskyddet. Egendomsskadorna blev minimala och att kunna vara tillbaka i full drift efter bara 2 timmar, det är oslagbart för oss” – säger Emma Melin, manager på SATS Zenit.

M.a.o. har vi ännu en gång fått uppleva ett exempel på att sprinkler är ett effektivt verktyg, då det även i det fallet bara blev en incident. Vi kan anta att om den här branden hade fått utvecklas under den tid som det tog att larma brandförsvaret och deras totala insatstid, så hade branden sannolikt spridit sig till hela receptionen och nästa skede av branden överlåter jag till er alla att föreställa er.

Genom att brandförsvaret dessutom fattade ett tidigt beslut att initiera erforderliga restvärdeinsatser, så kunde restvärdeskadorna reduceras till ett minimum. Städning och vattensanering åtgärdades omgående och avslutades efter ca 2 timme, då anläggningen kunde öppnas igen med full aktivitet.

Gösta Holmstedt
070-878 77 90

gosta.holmstedt@sprinklerframjandet.se